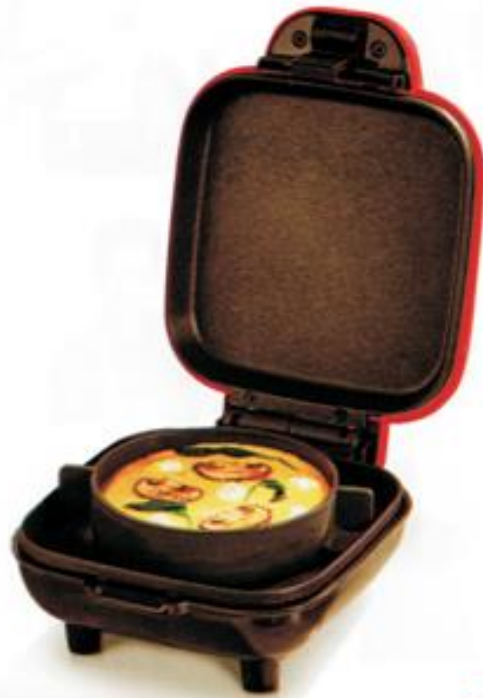


21- 3- 29

130,00 mm

130,00 m



EGG BITE MAKER

Instruction Manual



## BELANGRIJKE WAARBORGEN

# BELANGRIJKE WAARBORGEN: GELIEVE LEES EN BEWAAR DEZE INSTRUCTIE EN ONDERHOUDSHANDLEIDING.

Als u elektrische apparaten gebruikt, moeten de basisveiligheidsmaatregelen worden gevolgd, inclusief:

- Lees alle instructies.
- Verwijder alle zakken en verpakkingen van het apparaat voor gebruik.
- Gebruik het apparaat niet buitenshuis of voor commerciële doeleinden.
- Laat het apparaat nooit onbeheerd achter wanneer het in gebruik is.
- Gebruik het apparaat alleen op een Tafel, droog oppervlak.
- Zorg ervoor dat het apparaat grondig gereinigd is voor gebruik.
- Gebruik geen apparaat voor andere dan het beoogde gebruik. Voor Household gebruik alleen. Niet gebruiken Vanuitdoors.
- Nauw toezicht is noodzakelijk Wanneer een apparaat wordt gebruikt door of in de buurt van kinderen. Kinderen moeten supervised om ervoor te zorgen dat ze doen niet spelen met het apparaat.
- Gebruik dit apparaat niet With een beschadigd snoer, beschadigd Plucht, om apparatuur te hebben Malfunction, is gevallen, Van beschadigd op welke manier dan ook.
- Plaats geen apparaat op of in de buurt van een heet gasbrander, hete elektrische brander of in een verwarmde oven. Uiterste voorzichtigheid is geboden worden gebruikt bij het verplaatsen van een apparaat COntaien hete olie of andere hete linktvissen. Als u de stekker uit de muur wilt loskoppelen Outlet. Gebruik geen apparaat voor andere dan beoogd gebruik
- Vermijd het gebruik van bijlagen die Not aanbevolen door het apparaat Manufacturer, als gevolg van brand, elektrische schokken of persoonlijk letsel.
- Laat het snoer geen hete oppervlakken raken of Hang over de randen van tafels of toonbanken.
- Dit apparaat is niet bedoeld voor gebruik door personen (inclusief kinderen) met verminderde fysieke, zintuiglijke of mentale vermogens, Of gebrek aan ervaring en kennis Unless ze zijn voorzien van toezicht Eeninstructie betreffende het gebruik van de Eenpliance door een persoon die verantwoordelijk is voor

## BELANGRIJKE WAARBORGEN

- Hun veiligheid.
  - Zorg er altijd voor dat u het apparaat loskoppelt Van de uitlaat voorafgaand aan het verplaatsen, schoonmaken, Opslag, en wanneer niet in gebruik.
  - Onjuist gebruik van het apparaat kan leiden tot Bij materiële schade of persoonlijk letsel.
  - Dit apparaat heeft een gepolariseerde stekker om te verminderen Het risico op elektrische schokken, deze stekker past slechts op één manier in een gepolariseerd stopcontact. Als De stekker past niet helemaal in het stopcontact, draai de stekker om, als deze nog steeds niet past Fit, neem contact op met een gekwalificeerde elektricien. Niet doen Probeer de plug-in toch aan te passen.
  - Schakel het apparaat uit en koppel het los Vorm de uitlaat wanneer deze niet in gebruik is, voordat onderdelen worden gemonteerd of gedemonteerd en Voor het schoonmaken. Om de stekker uit het stopcontact te halen, pakt u de stekker en trekt u deze uit het stopcontact. Trek nooit uit het netsnoer.
  - Een kort voedingssnoer moet Voorzien om het resulterende risico te verminderen Van verstrikt raken in of struikelen Over een langer snoer. Een verlengsnoer
- Snoer moet minstens zo goed zijn Als de elektrische rating van de Toestel. Het verlengsnoer Moet zo worden geregeld dat het Niet over het aanrecht draperen of tafelblad waar het kan worden getrokken op door kinderen of gestruikeld onopzettelijk. Als het apparaat is van het geaarde type, het snoer set- of verlengsnoer moet een aardingstype 3-draads snoer.
- Om brandwonden te voorkomen, wees uiterst voorzichtig bij het verwijderen van accessoires.
  - Wanneer u niet in gebruik bent, gebruik dan altijd unplug De eenheid. Bewaar geen materialen Andere dan die van de fabrikant Recaanded accessoires in deze Eenpliance.
  - Do het apparaat niet te laten zijn Covered door of touch ontvlambaar Materials zoals gordijnen, draperieën Or muren, wanneer in bedrijf. Do Not op te slaan alle items op de top van de apparaat wanneer het in bedrijf is. Do niet werken onder bovenkasten.
  - Do niet schoon met metaal schuren P-advertenties.
  - Do niet proberen voedsel los te maken

**BELANGRIJKE WAARBORGEN: GELIEVE  
LEES EN BEWAAR DEZE INSTRUCTIE  
EN ONDERHOUDSHANDLEIDING.**

**PARTS**

**⌘ FEATURES**



Lid Handle

Heating Plate



Indicator Light



Large Silicone Cup



Silicone Cups

## JE EIERBEETMACHINE GEBRUIKEN

### VOORDAT U UW EIERBEETMAKER GEBRUIKT

1. Verplaats alle verpakkingsmaterialen opnieuw.
2. Check dat de Egg Bite maker geen zichtbare schade heeft en er geen onderdelen ontbreken
3. Voordat u het apparaat voor de eerste keer gebruikt of voordat u het na langdurige opslag gebruikt, wast en droogt u het apparaat en eventuele bijbehorende accessoires.
4. Zorg ervoor dat u stof van de verwarmingsplaat en siliconenbekers verwijdert.



## JE EIERBEETMACHINE GEBRUIKEN



- 1** Zet de Egg Bite Maker op een stabiel, plat, hittebestendig oppervlak  
(foto A) .  
**Opmerking:** u hoeft uw eierbeetmachine niet voor te verwarmen, maar te doen  
Zo kan de kooktijd worden verkort.
- 2** Vul een van de kleine siliconen cups met water en giet deze op de verwarming  
Plaat (foto B). het water zal verwarmen en stoom worden, waardoor de  
Egg bite om gelijkmatig te koken en een zachte, romige textuur te behouden.

## JE EIERBEETMACHINE GEBRUIKEN



- 3** Klop je ei samen met ingrediënten in een kleine kom (foto C)

Van Grote Siliconen Cup houdt.

Eenbout 2 grote eieren, en de vier kleinere Siliconen Cups houden ongeveer 2 grote eieren.

- 4** Plaats de Grote Siliconen Cup in het water op

Van Verwarmingsplaat (foto D).

**Opmerking:** toevoegingen van ingrediënten

Volume aan het mengsel, dus twee eieren

May uiteindelijk meer dan één maken

Sandwich patty, je kunt opnieuw opstarten

Hetproces van stap 2 om de

Overgebleven ingrediënten.

Het kan helpen om een kookspray op de Interior van de siliconen cups om ervoor te zorgen dat



## JE EIERBEETMACHINE GEBRUIKEN



- 5** Vul de grote siliconen beker 3/4 van de weg met eimengsel en ingrediënten (foto E) . Hierdoor kunnen de eierbeten uitzetten terwijl ze koken.
- 6** Sluit de Egg Bite Maker aan en sluit het deksel (foto F). Van  
Indicatielampje op het deksel van de EGg Bite Maker zal branden,  
geeft aan dat de EGg Bite Maker aan staat en verwarming. Wanneer de  
Egg Bite Maker bereikt maximale temperatuur, het indicatielampje zal draaien  
maar dit betekent niet dat de Egg Bite Maker is uitgeschakeld.



## JE EIERBEETMACHINE GEBRUIKEN



**7** Laat het ei ongeveer 10-12 minuten koken, of tot het water erop staat

De Verwarmingsplaat is volledig verdampt. Je kunt het Ei openen Bite Maker om je voortgang te controleren (foto G).

**8** Wanneer eGGS klaar zijn, koppelt u de EGg Bite Maker los om deze uit te schakelen.

Verwijder de grote siliconen cup (foto H) en draai deze ondersteboven zodat deze mogelijk is het ei om los te laten. Als het ei vastzit, knijp dan in de Grote Siliconen Cup voorzichtig los te laten. Gebruik geen kracht, omdat dit het ei kan breken of vervormen.

**LET OP:** de grote siliconen cup zal heet zijn, dus gebruik een beschermende  
Kookhandschoen bij het hanteren na het koken!

## JE EIERBEETMACHINE GEBRUIKEN

### Op Make Egg Bites !

Egg Bites zijn heerlijk als snack of ontbijt onderweg! Om eierbeten te maken, raadpleegt u de instructies, maar wisselt u de grote siliconenbeker uit voor de vier kleine siliconenbekers (hieronder weergegeven).



## TIPS & TRUCS

Zorg ervoor dat u de siliconenbekers niet te veel vult, omdat dit ertoe kan leiden dat ze op de verwarmingsplaat terechtkomen zodra de eieren beginnen te koken. Eieren zetten uit tijdens het koken, dus het is het beste om de siliconen cups slechts 3/4 vol te

Beperk je niet alleen tot eieren, probeer de Egg Bite Maker te gebruiken om cheesecake bites, vla of andere zoete lekkernijen te bereiden!

Kookspray, olie en boter zijn niet nodig om te voorkomen dat ze in de siliconenbekers blijven plakken. Een dunne coating kan er echter voor zorgen dat uw eierbeten netjes vrijkomen.

Door de Egg Bite Maker aan te sluiten om 2-3 minuten voor te verwarmen voordat water aan de verwarmingsplaat wordt toegevoegd, wordt de snelheid waarmee het water opwarmt aanzienlijk verhoogd.



## REINIGING & ONDERHOUD

- Haal voor het schoonmaken de stekker uit het stopcontact en laat de Egg Bite Maker volledig afkoelen.
- Reinig de Egg Bite Maker na elk gebruik grondig.
- Reinig de verwarmingsplaat niet met metalen keukengerei of abrasieve reinigingsmaterialen. Het gebruik hiervan kan de coating van de verwarmingsplaat beschadigen.
- Om de buitenkant van de Egg Bite Maker schoon te maken, veegt u deze af met water, afwasmiddel en een niet-schurende spons of zachte doek.
- **OPMERKING:** Dompel de Egg Bite Maker NIET onder in water.
- Reinig de siliconen cups met een zachte reinigingsborstel om eventuele voedselresten te verwijderen.



## TROUBLE SCHIETEN

PROBLEEM	MOGELIJKE CUASE	OPLOSSING
De Egg Bite Maker gaat niet aan.	Het apparaat is niet aangesloten.	Steek de stekker in een geaard stopcontact.
Egg Bite wordt niet gedaan na de aanbevolen tijd.	De Silicone Cup zit vol met te veel ingrediënten en toppings.	Laat een paar minuten extra koken toe.
De Egg Bite Maker gaat niet dicht.	Er kan iets vastzitten tussen het deksel en siliconen cups.	Verwijder het item dat tussen het deksel en de Silione Cups zit en reinig elk aangetast oppervlak.
De eieren koken niet.	Er zit geen water op de Verwarmingsplaat.	Giet water op de verwarmingsplaat.



